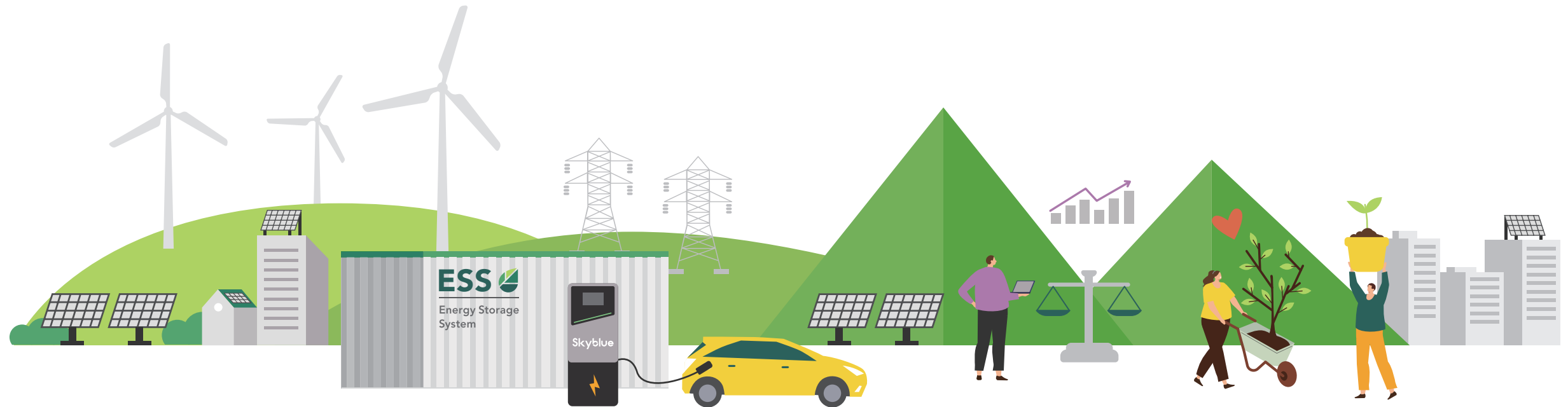


그리드위즈 2023년 지구에 임팩트를 남기다

그리드위즈 2023 ESG 임팩트 보고서



Gridwiz



About This Report

Heal the Earth 를 위한 클린에너지 서비스를 운영하는 그리드위즈에서
2023년의 지구와 사회에 어떤 임팩트를 남겼는지 공유드립니다.



Cover Story

바람과 햇빛이 만들어낸 깨끗한 에너지를 모두가 사용할 수 있도록 효율적인 에너지 운영 및 서비스를 제공하는 그리드위즈의 사업으로 우리가 함께 맞이할 ‘누구나 깨끗한 에너지를 누리는 세상’을 시각적으로 표현하였습니다.

보고서 개요

그리드위즈는 서비스를 운영하며 환경, 사회, 경제에 미치는 임팩트를 공유하고자 2022년부터 ESG 임팩트 보고서를 발간하고 있습니다. 클린에너지 서비스를 제공하는 기업으로서, 지속가능한 발전을 위한 활동을 보고서에 담았습니다. 앞으로도 이해관계자와 적극적인 소통을 통해 신뢰 관계를 쌓아 가고자 합니다.

보고서 작성 원칙

본 보고서는 지속가능경영 국제 보고 기준인 GRI를 참조하여 작성하였습니다. 또한, SASB의 일부 내용을 참고하였으며 UN SDGs 목표를 함께 고려하였습니다. 본 보고서에 포함된 재무정보는 K-IFRS(한국채택국제회계기준)를 준수하고 있습니다.

보고기간

본 보고서는 2023년 1월부터 2023년 12월까지의 활동 내용을 담고 있으며, 일부 성과의 경우 2024년 1분기의 활동까지 포함했습니다. 정량적 성과 데이터의 경우, 추세 비교를 위해 2021년부터 2023년까지의 데이터를 수록하였습니다.

보고범위

본 보고서는 그리드위즈와 자회사 일부의 재무 및 사업 성과 내용을 포함하고 있으며, 비재무 성과의 경우 그리드위즈의 성과만을 포함하고 있습니다.

주소	경기도 성남시 분당구 산운로 208번길 25, 1010빌딩
담당부서	그리드위즈 마케팅팀
전화	031-698-3380
팩스	031-624-3380

CONTENTS

<div>Part.1</div> <div>INTRODUCTION</div> <div><div>05</div><div>CEO Message</div></div> <div><div>06</div><div>Company Profile</div></div> <div><div>06</div><div>사업전략</div></div> <div><div>07</div><div>경영철학</div></div> <div><div>08</div><div>2023 Gridwiz Highlights</div></div>	<div>Part.2</div> <div>ESG STRATEGY</div> <div><div>10</div><div>ESG 경영 로드맵</div></div> <div><div>11</div><div>ESG 전략 & 목표</div></div> <div><div>12</div><div>중대성 평가</div></div>	<div>Part.3</div> <div>ESG PERFORMANCE</div> <div><div>14</div><div>Action for Planet</div></div> <div><div>19</div><div>Action for People</div></div> <div><div>27</div><div>Action for Prosperity</div></div>	<div>Part.4</div> <div>FACT SHEET</div> <div><div>35</div><div>ESG Data</div></div> <div><div>39</div><div>GRI Index</div></div> <div><div>40</div><div>UN SDGs</div></div> <div><div>41</div><div>협회 가입 및 수상 내역</div></div>
--	--	---	--

INTRODUCTION

그리드위즈는 **Heal the Earth,**
누구나 깨끗한 에너지를 누리는 세상을 만들어가는
에너지 서비스를 제공하는 스타트업입니다.

CEO Message	05
Company Profile	06
사업전략	06
경영철학	07
2023 Gridwiz Highlights	08

CEO Message

“그리드위즈는 우리의 미션 ‘Heal the Earth, 누구나 깨끗한 에너지를 누리는 세상’을 차근차근 실현해 가고 있습니다.”

존경하는 그리드위즈의 이해관계자 여러분,
에너지테크 기업 그리드위즈의 대표로서, 감사의 마음을 담아 여러분께 인사드립니다.

여러분의 변함없는 지지 덕분에, 그리드위즈는 우리의 미션 ‘Heal the Earth, 누구나 깨끗한 에너지를 누리는 세상’을 차근차근 실현해 가고 있습니다. 지속가능한 미래를 위한 핵심 가치를 비즈니스와 연계하여 솔루션을 제공하는 기업으로서, 큰 자부심과 함께 책임감을 느끼고 있습니다.

그리드위즈는 지속가능한 에너지 미래를 위해 수요관리사업, 에너지저장장치 운영, 신재생에너지 운영, 전기차 충전 통신 모뎀 등 에너지 분야에서 전문 기업으로서 역할을 하며, 새로운 시장을 개척하고 선도하는 데 주력하고 있습니다. 이를 통해 우리의 영향력이 고객뿐 아니라 지역사회와 환경은 물론 미래의 아이들에게도 긍정적으로 작용할 수 있도록 최선을 다하고 있습니다.

이번 보고서를 통해 그리드위즈가 사회와 환경에 어떤 영향을 주고 있는지를 투명하게 공유하고, 부정적인 영향은 최소화하되, 긍정적인 영향력을 지속적으로 확대해 나가고자 하는 우리의 노력을 보여드리고자 합니다. 우리의 노력과 영향력을 투명하게 전달함으로써, 그리드위즈의 비즈니스에 대한 신뢰를 높이고 이해관계자분들과의 소통을 더욱 강화할 수 있을 것이라 기대합니다.

그리드위즈는 앞으로도 우리의 미션을 실현하기 위해 최선을 다할 것을 약속드립니다.
계속해서 성장하고자 하는 그리드위즈의 여정에 함께해 주셔서 진심으로 감사합니다.

그리드위즈 대표 **김구환**

Company Profile

2013년 설립한 에너지테크 기업 그리드위즈는 세상의 모든 에너지 데이터를 모아, 누구나 깨끗하고 지속가능한 에너지를 사용할 수 있는 미래를 만들어가고 있습니다.

기업 개요

기업명	그리드위즈	총 자산	1,223억 원
대표이사	김구환	매출	1,319억 원
설립연도	2013년 03월	영업이익	16억 원
본사 소재	경기도 성남시 분당구 산운로 208번길 25, 1010 빌딩		

기업 연혁

2013 ~ 2017

- 2013 • 그리드위즈 설립
- 2014 • 수요자원거래시장 개설 및 서비스 개시
- 2015 • 녹색기술인증 취득
- 2016 • 대한민국우수기업대상 녹색기술대상 수상
- 한국에너지효율대상 산업부장관 표창
- 대한민국기술대상 산업부장관 표창
- 2017 • 벤처활성화 유공포상 대통령상 수상
- ESS 운영 서비스 개시
- 태양광 발전소 운영 서비스 개시

2018 ~ 2021

- 2018 • Frost & Sullivan Asia-Pacific 수상
- 2018 Asia-Pacific Demand-Side Management Growth Excellence Leadership Award
- 대한민국 우수기업대상 녹색기술대상 수상
- 2019 • 국내 최초 전기차 활용 수요관리 충전서비스 'Skyblue' 개시
- 2020 • 태양광 예측 알고리즘 개발
- 2021 • 시리즈 C 투자 유치, 누적 700억 원 달성
- Skyblue, 녹색에너지 우수기업대상 수상

2022 ~ 2023

- 2022 • Global Cleantech 100 기업 선정
- ESG 브랜드대상 수상
- 2023 • SET(Start Up Energy Transition) 100 List, Clean Energy & Storage 분야 기업 선정
- 경기도 유망에너지 기업 선정
- 대한민국기후대상 환경부장관 수상
- C-Tech 포럼 산업부장관 표창
- 산업부 주관 300만불 수출탑 수상

사업전략

매년 이상 기후로 전 세계적인 인적, 경제적 피해가 지속적으로 확대되고 있습니다. 특히 에너지 분야에서 배출되는 탄소의 비율이 전체 배출량 대비 87%에 달하며 기후변화에 큰 영향을 주고 있습니다. 이에 탄소중립과 클린에너지로의 전환을 위해 전 세계가 함께 목표를 설정하고 변화를 만들어가고 있습니다.

세계적인 탄소중립 목표와 각국의 정책에 따라, 기업들 또한 에너지 전환 및 탄소배출 저감을 위한 많은 과제를 부여받고 있습니다.

더불어, 급격하게 증가하는 클린에너지를 수용하기 위한 전력 계통의 안정성 이슈가 심화되고 있습니다.

그리드위즈는 수요관리 사업, 에너지저장장치 솔루션, 신재생에너지 운영 및 관리, 전기차동차 충전 솔루션을 제공하여 고객들의 에너지와 관련된 어려운 고민을 해결합니다.

이슈	미션	그리드위즈 서비스
기후변화	에너지 비용 절감	수요관리 솔루션
탄소배출	탄소배출	ESS 설치 & 운영 관리
에너지 전환	클린에너지 전환	태양광 설치 & 운영 관리
	전력 계통 안정	전기차 충전 솔루션

그리드위즈는 에너지테크 기업으로서 지속가능한 에너지 미래를 위한 서비스를 제공하고 우리의 영향력에 책임을 다하며 에너지 전환의 시대를 이끌어갑니다.

1



누구나 깨끗한 에너지를 사용하기 위한 서비스를 제공하며 재생에너지 변동성 및 간헐성에 대응하고, 계통 안정에 기여하기 위해 최선을 다하고 있습니다.

2



탄소중립 달성을 위한 다양한 방법을 먼저 시도하고, 가장 현실적이고 적합한 RE100 서비스를 고객들에게 제공하고 있습니다.

3



수요자원, 에너지저장장치, 클린에너지, 전기차 등 다양한 분산자원을 융합한 에너지 솔루션을 제공하며 안정적인 에너지 전환을 선도하고 있습니다.

경영철학

그리드위즈는 누구나 깨끗한 에너지를 누리는 세상을 만들어가고 있습니다.

그래서 그리드위즈의 고객은 에너지를 만들고, 공급하며, 사용하는 그 모두입니다. 그리드위즈는 우리의 고객이 깨끗한 에너지를 지속적으로 만들고, 안정적으로 공급하며, 편리하게 사용하는 것을 목표로 서비스를 제공합니다.

우리의 서비스와 기술을 통해 고객을 비롯한 모든 이해관계자는 물론 환경, 사회와 조화로운 관계를 구축하며 지속가능한 비즈니스를 운영해 나가겠습니다.

Mission

Heal the Earth, 누구나 깨끗한 에너지를 누리는 세상

Vision

모든 에너지 데이터를 연결하여 지속 가능하며,
효율적이고, 안전한 Clean Energy 서비스를 제공합니다

그리드위즈의 고객

우리의 고객은 클린에너지로 바뀌어가는 긴 여정 속에서 고민이 생긴, 그 모두입니다.



누구나 깨끗한 에너지를 누리는 세상을 만들어 가는 ‘그리드위즈’

하나. 지속가능한 비즈니스

그리드위즈는 지속가능한 에너지 서비스를 제공하기 위해 기술 개발에 앞장서고 혁신을 추구합니다. 우리는 에너지의 생산과 공급, 소비 전 과정에 걸친 환경적 영향을 최소화하기 위해 노력합니다.

둘. 고객중심의 서비스

그리드위즈는 고객들이 깨끗한 에너지를 안전하고 편리하게 사용할 수 있는 서비스를 고민합니다. 고객의 의견과 피드백을 통해 지속적으로 서비스를 개선해 나갈 것입니다.

셋. 평등한 기업문화

그리드위즈는 다양한 구성원들이 평등하게 일할 수 있는 업무 환경과 기업문화를 지원합니다. 모두에게 공평한 기회를 제공해 회사와 함께 성장하고 다양한 역할을 갖추어 나갈 수 있도록 응원합니다.

2023 Gridwiz Highlights

고객사 누적 수익 1조 원 초과 달성



- 그리드위즈 에너지 솔루션을 통한 고객 누적 수익 1조 원 초과 달성

글로벌 영향력 확대



- 해외 EM 솔루션 매출액 약 76억 5천만 원
- 인도네시아 대상, 친환경 E-Mobility 서비스 확대

국내 에너지 산업 활성화 기여



- 육지 신규 DR 사업 참여
- 전력시장 제도개선 제주 시범사업 참여

고객의 에너지 고민해결



- 2023년 고객사 에너지 절감량 총 44,875,102kWh
- 2023년 고객 탄소배출 절감량 21,436.836 tCO₂eq
→ 편백나무 약 171,495 그루를 심은 효과

전기차 가치 확대 견인



- 전기차-에너지 서비스 Skyblue, 서비스 가입 충전기 2만기 이상 달성

ESG 대응 활성화



- 전사 대상 ESG 교육 실행
- ESG 얼라이언스 가입 및 활동 참여

거버넌스 투명성 강화



- 내부규정 제정 및 전사 공유
- 내부회계관리 기준 수립 및 적용

사회공헌 활동 확대



- K-RE100, K-EV100 이니셔티브 활동 수행
- 고등학생, 대학생 대상 에너지 & ESG 교육 실행
- 지자체 협업 수요관리사업 수익금 기부
- 그 외 재난 등에 대한 기부 활동

이해관계자 소통 활성화



- 유튜브 채널 신규 개설
- 정기적 SNS 소식 공유
- 뉴스레터 정기 발행
- 고객사 워크숍 개최

ESG 경영 시스템 고도화



- ESG 경영 로드맵 및 전략 수립
- 에너지 스타트업 최초 ESG 임팩트 보고서 발간
- 환경경영/품질경영 시스템 체계 강화

함께 성장하는 문화 조성



- 경기도 일자리 우수 기업 선정
- 성장 지원을 위한 정기적 내/외부 교육 실행

2023년 수상



- 독일 에너지청 SET100 선정
(Start Up Energy Transition 100)
- 기후경영대상 수상
- 300만불 수출탑 수상
- 에너지신산업 생태계 조성 및 활성화 유공 산업부 표창

ESG STRATEGY

ESG 경영 로드맵	10
ESG 전략 & 목표	11
중대성 평가	12

ESG 경영 로드맵

그리드위즈는 환경(Environmental), 사회(Social), 거버넌스(Governance) 측면에서의 지속가능성을 위한 ESG 경영 로드맵을 수립하였습니다.
ESG 경영을 점진적으로 고도화함으로써, 환경과 지구에 긍정적인 영향을 끼치고, 기업으로 사회에 책임을 다하며, 투명한 경영 체계를 구축하기 위해 노력할 것입니다.

	FY 2022 - 2025	FY 2025 - 2030	FY 2030 ~
	Building	Developing	Advanced
목표	ESG 도입 및 목표 수립	ESG 경영 확산	ESG 선도 에너지 기업
주요 추진 영역	ESG 진단 및 목표 수립 경영 선언	ESG 경영 확산을 위한 인프라 수립 이해관계자 확대	ESG 내재화 및 고도화
주요 추진 사항	<ul style="list-style-type: none">• ESG 도입 목표 정의• ESG 도입 계획 수립• 내외부 보고 요구사항 확인• ESG 리스크 식별• 이해관계자 소통• ESG 현황 진단	<ul style="list-style-type: none">• ESG 관련 제품 및 서비스 개발• ESG 데이터 수집 및 보고 체계 구축• ESG 리스크 관리 및 기회 탐색• 이해관계자와의 소통 강화• ESG 교육 및 의식 확산	<ul style="list-style-type: none">• 임직원 ESG KPI 수립• 공시체계 확립• ESG 관리 조직 구축• 지속적인 성과 모니터링 및 개선

ESG 전략 & 목표

그리드위즈는 ‘Heal the Earth and Heal Us’라는 ESG 슬로건 아래 지속가능한 미래를 위한 ESG 전략을 만들어 가고 있습니다.
환경과 사회에 긍정적 영향을 미치고, 기업 활동의 모든 부분에서 지속적인 성장과 발전을 위해 주요 과제를 수립하며 단계적으로 실천해가고 있습니다.



중대성 평가

그리드위즈는 지속가능경영을 위해 2023년 중대성 평가를 시행하고 중점적으로 관리가 필요한 이슈들을 도출하였습니다.

중대성 평가를 위해 글로벌 표준 및 산업군 주요 이슈를 검토하고 그리드위즈 전 직원들에게 그리드위즈의 지속가능경영에 대한 의견을 수렴하여 평가에 반영하였습니다.

그리드위즈는 평가 결과를 기준으로 핵심 이슈를 검토하고, 앞으로의 개선 방향과 ESG 경영 전략을 수립하기 위해 노력하겠습니다.

중대성 평가 프로세스



ESG PERFORMANCE

Action for Planet	14
Action for People	19
Action for Prosperity	27

Action for Planet

그리드위즈는 누구나 깨끗한 에너지를 누리는 미래를 만들어갑니다.

에너지를 만들고, 공급하고, 사용하는 그 모두가 우리의 고객입니다.

우리는 클린에너지로 전환하는 과정에서 이들에게 생기는 에너지 고민을 해결하고 있습니다.

지속가능한 에너지 미래를 만들어가고 있지만,

그리드위즈 역시 기후와 환경 문제에 대한 도전에 직면하고 있습니다.

보고서를 통해 우리가 이를 어떻게 대응해 가고 있는지 공유 드립니다.

또한 개선을 위한 노력이 고객에게 제공하는 서비스와 연결되고,

지속가능한 미래세대를 위한 결과로 이어지기를 기대합니다.



Action for Planet

클린테크 서비스

그리드위즈는 기후 변화 대응, 탄소중립, 에너지 전환이라는 이슈에 대응하기 위한 서비스를 제공합니다. Heal the Earth라는 슬로건을 기준으로 그리드위즈가 제공하는 서비스가 미치는 환경적 영향을 최소화하고 고객과 사회에 긍정적인 영향으로 돌아갈 수 있는 비즈니스 모델을 추구합니다.



Demand Response



Energy Storage System



Renewable Energy



E-Mobility

수요관리사업(Demand Response)

그리드위즈는 1,700여 고객들과 함께 수요자원시장에 참여하며, 전력망의 안정성을 유지하고 고객의 에너지와 에너지 비용을 관리하고 있습니다. 전력 소비가 급증하는 단 몇 시간을 위해 수조 원이 요구되는 신규 발전기와 송전선의 건설이 필요합니다. ‘단 몇 시간’에 고객이 수요자원시장을 통해 사용하는 전기를 아낄 수 있다면, 발전기 건설에 필요한 비용을 절감하고 건설에 따른 환경 영향을 최소화할 수 있습니다.

ESS 운영관리 사업(Energy Storage System)

에너지 전환에 따라 태양광, 풍력발전소 등의 분산자원 비율이 지속적으로 증가하고 있습니다. 이들과 함께 에너지를 안정적으로 활용하기 위해서는 에너지저장장치가 필수적입니다. 그리드위즈는 24/7 ESS 운영을 통해, 에너지 비용을 절감하고 온실가스 배출량을 관리합니다. 더불어 수요자원, 태양광 발전소, 전기차와의 융합 운영을 통해 그 활용도를 더욱 높이고 있습니다.

태양광 발전 설치 및 운영 서비스(Renewable Energy)

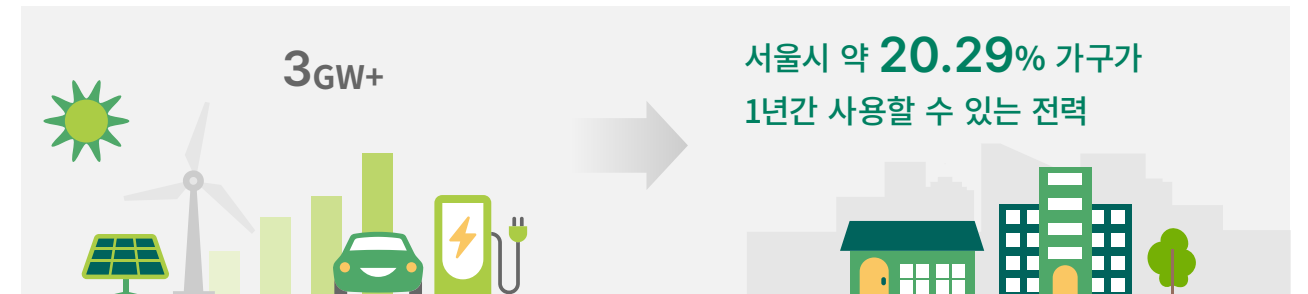
그리드위즈의 많은 고객들이 에너지 전환에 대한 니즈를 이야기합니다. 그리드위즈는 고객 사이트에 최적화된 태양광 설치를 통해 고객들의 RE100 달성과 안정적인 클린에너지 전환을 위한 노력을 기울이고 있습니다. 그리드위즈의 고객들은 태양광 설치부터 운영까지 A to Z 지원되는 서비스를 통해 전력 요금 절감뿐만 아니라 온실가스 감축 실적을 인정받고 있습니다.

그리드위즈 Track Record (2014년~현재)



* CO₂ 배출량 당 필요 편백나무 : 1ton = 8그루(산림청기준)

그리드위즈가 운영하는 전체 에너지 자원 용량



Action for Planet

클린테크 서비스

그리드위즈는 탄소중립, 에너지 전환이라는 이슈에 대응하기 위한 서비스를 제공합니다. Heal the Earth라는 슬로건을 기준으로 그리드위즈가 제공하는 서비스가 미치는 환경적 영향을 최소화하고 고객과 사회에 긍정적인 영향으로 돌아갈 수 있는 비즈니스 모델을 추구합니다.



Demand Response



Energy Storage System



Renewable Energy



E-Mobility

전기차 충전 솔루션

현재 세계 각국에서는 탄소중립을 달성하고 기후변화에 대응하기 위해 내연기관차에서 전기차로의 전환 목표를 수립하고 있습니다. 이에 따라 전 세계적으로 전기차 보급이 확대되고 있고, 전기차 충전 인프라 확대에 대한 니즈도 빠르게 증가하고 있습니다. 그리드위즈는 전기차의 확대를 위한 전반의 기술을 갖추고 이들의 전환을 리딩하며 누구나 편리하게 사용할 수 있는 인프라가 우리 사회에 구축될 수 있도록 서비스를 제공합니다. 더불어 전기차의 가치를 한 단계 앞서 고민하고, 다양한 에너지 서비스와 연계하여 지속가능한 미래를 만들어가고자 노력하고 있습니다.

SOLUTION	APPLICATION	SPEC	PRODUCT
E-Mobility	CCS Modem	DC EIM & PnC	EVCC DC
		AC EIM & PnC	EVCC AC
EVSE	CCS Modem	DC EIM & PnC	SECC DC
		AC EIM & PnC	SECC AC
Charging	Charger	AC Charger	Skyblue 11
		DC Charger	Skyblue 30
		DC Charger	Skyblue 40
Test Device	EV Test Device	Comm	EVCC TD
	EVSE Test Device	Comm	SECC TD
		Comm & Power	EV EMULATOR
	CCS Protocol Analyzer	Packet Sniffer	V2G ANALYZER

E-Mobility 통신 모델

E-Mobility 통신 모델은 차와 충전기에 탑재되어 충전을 위한 통신을 지원하는 부품으로 충전에 필요한 정보를 주고받으며 안전한 충전을 위한 기술의 기반이 됩니다. 특히 그리드위즈의 CCS 모델은 DIN SPEC 70121, ISO 15118, OCPP 등 국제 표준 기반으로 서비스를 제공하고 있으며 글로벌 시장 어디든 호환 가능하며 국내 90% 이상, 글로벌 30% 이상의 시장 점유율을 자랑합니다. 스마트충전, V2G 시장이 확대됨에 따라, 기존 급속충전기 위주로 탑재되던 CCS 모델에 대한 니즈가 완속충전기까지 확대되고 있습니다.

Skyblue 서비스

Skyblue 서비스는 전기차의 사용자에게 전력망의 상황에 따라 충전량 조절을 안내합니다. 전기가 부족할 경우 충전을 잠시 중단하거나 충전량을 줄이고, 클린에너지가 많이 만들어져서 버려지는 경우에는 클린에너지를 사용한 충전을 유도합니다. 안내에 따라 전기차를 충전한 고객들은 전력망을 안정적으로 운영하는 것에 기여한 것으로 인정받아 에너지 시장으로부터 보상을 받습니다. Skyblue 서비스를 통해 전기차를 미래 에너지 시장에서 새로운 자원으로 활용하고 이들을 확대할 수 있는 기반을 만들고 있습니다.

Skyblue 충전기

Skyblue 충전기는 단순 충전뿐만 아니라 V2G까지 포괄하는 다양한 에너지 서비스에 적용될 수 있는 스마트 충전기입니다. 전기차를 ESS로 활용하고자 하는 미래 시장의 니즈에 대응할 수 있을 것으로 기대합니다. 충전기의 PnC 기능과 사용자의 스케줄 및 전력 계통 상황에 맞춘 다양한 스마트 충전 기술 등은 사용자의 편의성을 확대하고, 전력망의 안정성에도 기여할 수 있습니다.

Action for Planet

환경영향 최소화

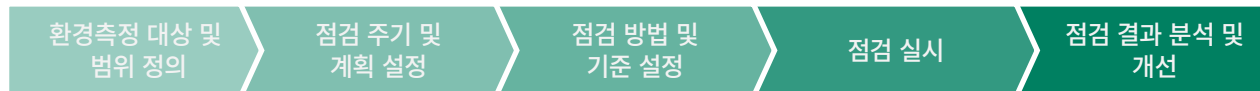
그리드위즈는 지속가능한 사업을 운영하고 관련 리스크에 대응하기 위한 환경경영시스템을 갖추어 가고 있습니다. 정기적인 교육 및 캠페인 활동을 통한 구성원의 인식 제고와 함께 그리드위즈의 전 제품과 서비스에 대한 지속가능성을 검토하고 환경영향을 파악하여 부정적 영향을 최소화할 수 있도록 노력하고 있습니다.

환경경영시스템 구축

그리드위즈는 지속가능경영을 위한 환경경영시스템을 갖추어 가고 있습니다. 사업을 영위하는 모든 국가의 환경과 관련된 법적 규제를 기본으로 회사가 속해 있는 지역사회와 이해관계자에 미치는 환경영향을 최소화하기 위해 사용하는 에너지, 물 등을 지속적으로 관리하고 있습니다. 발생하는 폐기물은 적절히 처리할 뿐 아니라 재활용하고 있습니다. 구성원의 인식 제고를 위한 정기적인 환경 교육 및 캠페인 활동 또한 지속하여 환경경영 시스템 구축을 위한 틀을 만들어가고 있습니다.

환경영향 모니터링 시스템 운영

그리드위즈는 환경영향을 식별하고 관리하여 환경적 책임을 다하기 위한 모니터링 시스템을 운영하고 있습니다. 경영활동 전반에 발생할 수 있는 환경적 리스크에 대응하고 선제적으로 관리하고 있습니다.



환경 목표 관리 시스템 구축

그리드위즈는 환경영향 현황을 파악하고 명확한 목표 설정과 달성을 위한 목표 관리 시스템을 구축하는 과정에 있습니다. 현재 탄소 배출량(Scope 1, 2), 전력 사용량 등 환경 관련 데이터를 지속적으로 모니터링 및 관리하고 있습니다. 2023년에는 2022년보다 전기 사용량이 6,927kWh가 증가하였으며, 해당 원인으로는 전기차 솔루션 니즈 확대에 따른 테스트 활동 증가 및 매출 향상을 견인하는 상황에서 비롯된 것으로 분석하였습니다. 이후에도 데이터를 기반으로 환경영향을 점검하고 개선해 가고자 합니다.

환경 목표 관리 절차서 中

이 절차서는 주식회사 그리드위즈의 활동, 제품, 서비스등으로 인하여 발생하는 환경영향을 최소화 하기 위해 구체적으로 실현 가능한 환경목표 및 세부목표를 수립하여 모든 계층에 명확하게 전달, 지속적인 개선을 통해 환경오염을 최소화하는 사항에 대하여 규정함을 목적으로 한다.

ISO 14001 인증 취득

그리드위즈는 지속가능한 경영활동 및 기후 위기 대응을 위한 ISO 14001 환경경영시스템 인증을 획득했습니다. 클린테크 기업으로서, 환경적 책임을 다하며 법규를 준수하고 환경 리스크 대응을 위해 노력하고 있습니다.



구성원 환경 인식 제고

그리드위즈는 환경경영을 내재화하기 위한 구성원 교육을 주기적으로 실시하고 있습니다. 2023년에는 총 3회의 환경 관련 교육을 실시하였습니다.

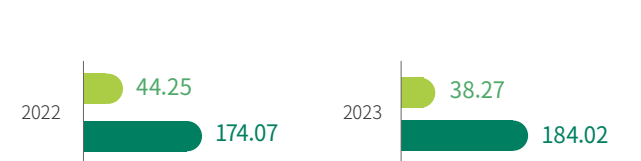
환경법규 위반 건수



2021~2023년
3년 연속 0건

연도	강의명	대상
2023년	그린쇼크	전사 인원
2023년	ESG에 대한 이해	전사 인원
2024년	기후위기를 팝니다	전사 인원

그리드위즈 탄소배출량



Action for Planet

기후변화 대응

그리드위즈는 지속가능한 미래를 위한 서비스를 제공하고 있습니다. 하지만 사업을 운영하기 위해 에너지나 물과 같이 꼭 필요한 자원들이 있습니다. 이는 환경적으로 부정적인 영향으로 이어질 수 있기에, 이에 수반되는 기후변화 이슈에 대응하기 위한 방법들을 고민하고 실행하며 유관 이니셔티브 가입을 통해 환경적 책임을 실천하고 있습니다.

탄소배출량
관리클린에너지
전환

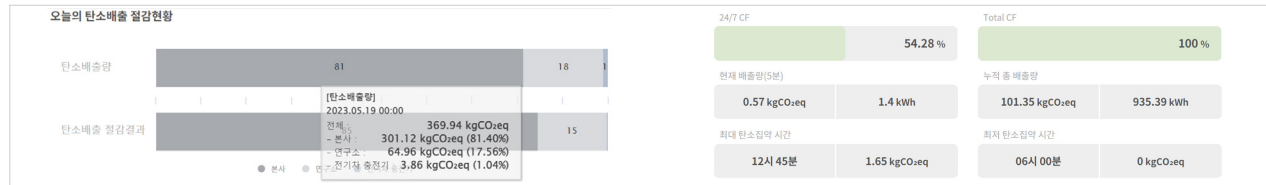
에너지 절감



전기차 전환

탄소배출량 관리

그리드위즈는 자체 플랫폼을 구축하여 그리드위즈 그린동, 블루동, 전기차 충전기의 전력 사용량에 대한 5분 단위 온실가스 배출량을 관리하고 있습니다. 자체 보유한 발전소의 발전량과 소비 전력량의 실시간 매칭을 통해 5분 단위 24시간 온실가스 배출량을 관리합니다. 정확한 측정과 관리는 사업장 배출량을 줄일 수 있는 기반이 됩니다.



그리드위즈 탄소배출 관리 플랫폼 : 2023.05.19 실시간 데이터

클린에너지 전환

클린에너지 사용

그리드위즈는 전기차 솔루션을 개발하는 블루동의 건물 지붕에 태양광 발전소를 설치하고 여기서 생산되는 깨끗한 에너지를 사용하고 있습니다. 2023년 태양광 발전소에서 생산된 클린에너지는 20,113.1kWh입니다.

기간	발전량
2022.12.08 ~ 2022.12.31	615.9 kWh
2023.01.01 ~ 2023.12.31	20,113.1 kWh

K-RE100

그리드위즈는 소비전력을 클린에너지로 전환하기 위해 2022년 K-RE100에 가입했습니다. 이후 REC 구입을 통해 매년 RE100을 달성하고 있습니다.

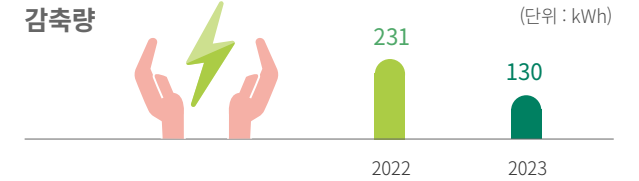
K-RE100 달성 현황

구분	2022년	2023년
에너지 사용량	311,296 kWh	318,223 kWh
REC 구매량	379 REC	420 REC
가중치	1,216	1,216
전환율	100%	100%

에너지 절감

그리드위즈는 에너지 심포에 참여하며 사용하는 에너지를 절감하고 에너지의 안정적인 공급과 미세먼지 감축에 앞장서고 있습니다.

* 에너지 심포란? 에너지를 공급하는 데에 있어서 안정성 문제가 우려되거나, 미세먼지 경보 혹은 이상 기온으로 인한 에너지 이슈가 예상될 때, 전력거래소에서는 소규모 전기 사용자들에게 전기 사용량을 줄이기를 요청하고 절약한 만큼 현금으로 보상받는 제도입니다.



전기차 전환

전기차 충전 지원

그리드위즈에는 11기 이상의 전기차 충전기가 설치되어 있습니다. 그리드위즈의 직원들이 전기차로 바꾸는 데에 고민이 없도록 많은 숫자의 충전기를 설치하며 자유롭게 사용할 수 있는 전기차 충전 인프라를 구축하고 있습니다. 특히 그리드위즈의 충전기는 사용자의 전기차 사용 시간과 전력 상황에 따라 충전량을 자동으로 컨트롤할 수 있어 전력망에 부담 없는 충전이 가능합니다.

K-EV100

그리드위즈는 2025년까지 운영하고 있는 모든 법인 차를 전기차로 전환하려고 합니다. EV100 전환 로드맵에 따른 2022년의 전환 목표는 45.5%였으며, 실제 50% 전환을 달성하였고 2023년에는 60%를 달성하였습니다.

K-EV100 전환 로드맵

(단위 : %)

연도	전환 목표	전환 현황
2022년	45.5	50.0
2023년	60.9	60.0
2024년	75.0	-
2025년	100.0	-

Action for People

그리드위즈는 구성원과 고객, 이해관계자,
우리가 속한 사회 모두에게 책임을 가지고 있습니다.

다양한 배경과 경험을 가진 모든 구성원이 존중받으며 함께 성장할 수 있는
조직 문화를 만들어가며 고객 및 이해관계자와의 의사소통 채널을 다양화하고 있습니다.
더불어 조직이 속한 사회가 건강하고 지속가능할 수 있도록
다양한 교육과 활동을 확대해 나가고 있습니다.



Action for People

조직 문화

그리드위즈의 모든 구성원은 ‘그루(GREW)’라고 불립니다.

이는 나무를 세는 단위로, 그루가 모여 숲을 이루고, 그 속에서 우리는 매일 성장합니다.

그리드위즈는 그루들이 활발하게 소통하고, 즐겁게 일하며, 멋지게 성장할 수 있는 기회와 문화를 만들어갑니다.

무엇보다 사람, 그루는 소중합니다.

그리드위즈에서 중요한 것은 그리드위즈가 꿈꾸는 세상, 그리고 그 세상을 만들어가는 그루입니다. 그루가 뿌듯하게 일할 수 없다면, 그리드위즈가 꿈꾸는 세상을 만들 수 있더라도 좋은 회사는 될 수 없습니다. 회사에서 느낄 수 있는 그루의 성장과 집중, 그리고 행복을 위해 그리드위즈는 그루가 일에 몰두할 수 있는 환경을 지원합니다.

현재보다 미래, 그루는 실천합니다.

우리의 목표는 Heal the Earth, 누구나 깨끗한 에너지를 누리는 세상입니다. 우리가 살아가고 있는 지구와 다음 세대의 지구를 위해 노력하고 있지만, 지구를 살리는 가장 좋은 방법은 일상의 소소한 습관과 노력에서 시작됩니다. 우리가 믿는 가치를 우리의 일상에서 실천합니다.

혼자보다 함께, 그루는 함께합니다.

그루는 모두 각자의 분야에서 뛰어난 사람이지만, 그것만이 우리에게 가장 중요한 가치는 아닙니다. 나 자신의 장점을 찾고, 나와 다른 장점을 가진 동료와 함께 어우러져 일할 때 최고의 성과를 이룰 수 있다고 확신합니다.



식대 지원

맛있는 식사로 더 힘내서 일할 수 있도록 점심과 불가피한 야근 식대를 지원합니다.



도서 지원

더 다양한 시각과 자유로운 성장을 위해 그루들이 요청하는 도서라면 종류에 상관없이 구매하여 지원합니다.



전기차 체험 프로그램 운영

그루들이 전기차와 충전 인프라에 익숙해질 수 있도록 휴일에는 운영하지 않는 그리드위즈의 전기차를 그루들이 자유롭게 사용할 수 있는 체험 프로그램을 운영합니다. 그루들이 다음 차를 고민할 때 전기차를 조금 더 쉽게 선택할 수 있는 기반을 만들고 있습니다.



함께하는 그루

그루들의 팀워크를 위한 조직 활성화비를 지원합니다. 조직 활성화비는 팀워크를 위해서라면 어디든지 사용할 수 있습니다. 또한 다양한 팀에 구성된 그루들이 함께 모여서 좋아하는 취미를 즐길 수 있도록 동호회 활동을 지원합니다.



건강 검진

소중한 그루의 건강을 위해 1년에 한 번 가족과 함께 건강 검진을 받을 수 있는 프로그램을 운영합니다.



다양한 축하 선물

그루의 생일, 결혼기념일, 결혼 및 출산, 입사기념일 등 다양한 선물들을 지원합니다.



사회적 기업과 협업

회사생활을 위해서는 필요한 물건들이 많습니다. 그리드위즈는 회사 굿즈를 만들 때 사회적 기업과 협업할 수 있는 방법을 항상 고민합니다. 그리드위즈에서 사용하는 명함지갑, 캘린더, 텀블러, 머그컵 등은 모두 사회적 기업과의 협업을 통한 결과물입니다.



특특데이

매월 마지막 주 금요일, 그리드위즈의 모든 그루들이 함께 모여 지식을 나누고 함께 성장하거나, 다양한 콘테스트를 하며 따뜻한 시간을 나눕니다. 이후 빠르게 퇴근하여 가족, 친구들과 여유롭게 한 달을 마무리합니다.

Action for People

조직 문화

그리드위즈의 모든 구성원은 ‘그루(GREW)’라고 불립니다.

이는 나무를 세는 단위로, 그루가 모여 숲을 이루고, 그 속에서 우리는 매일 성장합니다.

그리드위즈는 그루들이 활발하게 소통하고, 즐겁게 일하며, 멋지게 성장할 수 있는 기회와 문화를 만들어갑니다.

GREW Stories of 2023

2023년 Grew는 다양한 방법으로 ‘소통’하고, 함께 ‘성장’하며 마음을 모았습니다.

톡톡데이

그리드위즈는 매월 넷째주 금요일에 진행되는 톡톡데이를 통해 한달의 그리드위즈 소식을 공유하고, 소통하며, 성장하는 시간을 가지고 있습니다. 2023년 총 10회의 톡톡데이가 소통과 성장을 위해 진행되었습니다.

1월	소통	GREW UP - 성공으로 이끄는 스피치 전략
2월	소통	문화생각 - 좋은 동료란 어떤 동료일까?
4월	환경	업사이클링 화분 만들기
5월	소통	행복사진 콘테스트, 화재발생 대응 교육
6월	성장	ALL GREW MEET - 상반기 회고, 하반기 계획 공유
7월	성장 & 환경	GREW UP - 재생에너지가 불러온 글로벌 에너지 위기, 그린쇼크 교육
8월	성장 & 환경	GREW UP - 프로젝트 회고, 에너지 골든벨
9월	성장	GREW UP - ESG 교육
11월	성장	GREW UP - 심폐소생술 실습 교육
12월	소통	2023년 회고, 2024년 목표 공유

톡톡캠프

2023년 4월 제주도에서 진행된 전사 워크숍을 통해 함께 소통하고 협력하며 그리드위즈의 목표를 공유하는 기회를 다졌습니다.



그루 운동회

2023년 처음 준비한 운동회를 통해 함께 협력하고 소통하며 마음을 맞추는 시간을 만들었습니다.



Action for People

안전 보건

그리드위즈는 모든 임직원의 안전과 건강을 위한 경영지침을 갖추고 지속적으로 관리하고 있습니다.

체계적인 관리 프로세스를 통해 모든 임직원이 쾌적한 근무 환경 속에서 안전하게 근무할 수 있도록 최선을 다하고 있습니다.

안전환경 경영지침

그리드위즈는 임직원에 대한 안전·보건 조치가 경영의 핵심적 요소임을 인식하고 안전한 일터를 제공하고 관련 법규를 준수하며 ‘사람이 곧 회사다’라는 경영철학을 준수합니다.

하나 안전, 환경 관련 법령과 규정을 준수하고 회사의 윤리경영 방침을 실천한다.

하나 발생 가능한 안전 환경 위험 요소를 찾아내어 제거하고 결코 타협하지 않는다.

하나 우리는 Team Gridwiz 임을 명심하고 안전 보건 활동에 적극적으로 참여하여 그리드위즈의 안전 문화를 정착한다.

하나 ‘Heal the Earth’의 사명을 잊지 않고 ESG 구현의 대표기업으로서 안전 환경 책임을 우선시한다.

하나 모든 그루는 안전 환경 활동에 적극 참여하며 회사의 ‘안전, 환경 위험 제로화’에 동참한다.

안전 교육

그리드위즈는 임직원의 안전 인식 향상 및 리스크 상황에 신속하게 대처하기 위해 정기적인 안전 교육을 진행하고 있습니다. 2023년에는 전사 임직원을 대상으로 화재 발생 시 대응할 수 있는 화재 예방 훈련 교육과 심폐소생술 교육을 진행하였습니다.



안전보건 관리 조직 운영

그리드위즈는 산업재해 예방을 위해 안전보건 전담 조직을 운영하고 있습니다. 안전보건 전담 조직은 매년 위험 요인을 정기적으로 파악하고, 대응 및 관리하고 있습니다.

비상 대응 프로세스

사업장 내 사건/사고 발생에 대비한 비상 대응 프로세스를 통해 신속한 대응을 가능하게 합니다. 초기 대응 단계에서 사고 유형 파악 후 신속한 응급조치를 취하고 있으며, 이후 절차에 따라 사고 원인을 분석하여 재발 방지를 위한 대책을 수립합니다. 발생 가능성이 높은 비상 사항으로 판단되는 경우 사전 대응을 우선합니다.

초기 대응	상황 전파	복구 점검	종결
<ul style="list-style-type: none"> 환자 구조 현장 대피 	<ul style="list-style-type: none"> 상황 전파 유관기관 전파 	<ul style="list-style-type: none"> 원인 파악 시스템 복구 	<ul style="list-style-type: none"> 이상 징후 파악 종결 보고

산업재해 발생 현황



2021~2023년

3년 연속 0건

안전 교육 진행 현황

구분	항목	2021년	2022년	2023년
안전 교육	안전 교육 총 시간	1,176	1,320	1,368
	안전 교육 이수자 수	98	110	114
	안전 교육 이수 시간	12	12	12

Action for People

인재 관리

그리드위즈는 열정적이며, 프로처럼 일할 수 있고, 서로를 존중하는 구성원들과 함께 업무 문화를 만들어가고 있습니다.

회사와 구성원이 함께 성장할 수 있는 다양한 프로그램을 운영하고 있으며, 지속가능한 업무를 위한 공정한 성과 평가를 고민합니다.

또한 좋은 역량을 갖춘 인재들이 그리드위즈에 합류할 수 있는 프로세스도 지속적으로 관리하고 있습니다.



구성원의
성장



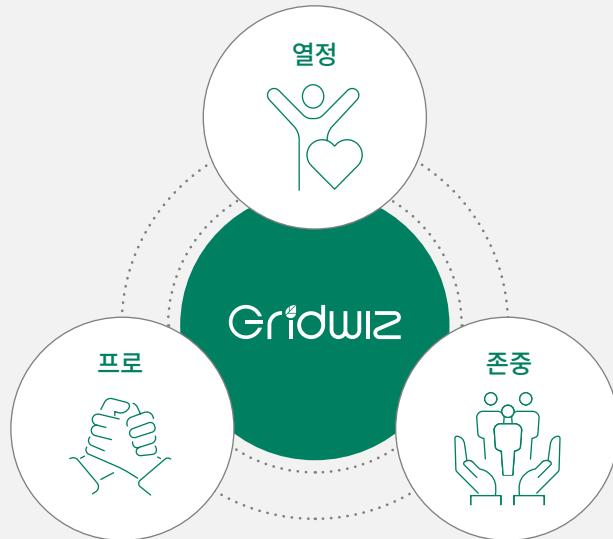
지속가능한
인재 관리

그리드위즈의 구성원, 그루

그리드위즈는 열정적이며, 프로처럼 일하되, 서로를 존중하는 구성원들과 함께 업무 문화를 만들어가고 있습니다.

그루의 자세

그리드위즈가 가장 중요하게 생각하는 그루의 자세는 열정입니다. 열정은 올바른 책임감과 함께 우리 스스로 해결해야 할 문제를 찾아 이를 분석하고, 이를 해결하고자 노력하는 힘의 원동력입니다.



그루의 일하는 방식

그루가 일하는 방식은 자신을 프로라고 인식하는 것에서 시작합니다. 그리드위즈가 말하는 프로는 스스로의 역할과 책임을 인지한 상태에서 일의 목적을 정확히 이해하고, 누구와 어떻게 협업해야 최고의 결과를 낼지 판단할 수 있는 전문가입니다.

서로를 대하는 자세

그루는 함께하는 그루를 존중하고, 따뜻한 대화를 할 수 있어야 합니다. 각자 가진 가치관이 다르더라도 그리드위즈 안에서 그루로서 갖는 방향은 동일하기에, 모든 그루의 다양성을 존중합니다.

구성원의 성장을 위한 프로그램

그리드위즈는 다양한 프로그램들을 운영하며 회사의 구성원이 회사와 함께 성장할 수 있도록 지원합니다.

리더십 강화
프로그램

조직의 성과를 관리하고 각 팀과 본부 간의 소통과 협력을 위한 리더십 교육 프로그램을 정기적으로 운영하고 있습니다. 좋은 리더가 되기 위해 교육 받고 고민하는 시간들을 통해 이들이 이끄는 조직과 개인이 함께 신뢰하고 성장할 수 있는 기반을 마련합니다.

피드백 교육

좋은 피드백은 피드백을 하거나 받는 이들 모두에게 성장의 기회를 제공합니다. 그리드위즈는 전사의 그루들에게 정기적인 피드백 방향 교육을 제공하여, 서로를 존중하며 발전적인 피드백 시간을 경험할 수 있도록 합니다.

GW 사업 교육

그리드위즈는 에너지와 관련된 다양한 사업을 운영하고 있습니다. 모든 구성원이 각 사업에 대한 이해도를 높일 수 있도록 매주 사업과 관련된 다양한 교육을 진행하고 있습니다. 업무 담당자가 직접 자료를 준비하고 구성원들에게 내용을 전달하는 과정을 통해 발표자와 구성원 모두가 열정적으로 지식을 나누고 성장합니다.

JRM(Job Review
Meeting) 프로그램

지난 한 해 열정적으로 진행한 개인의 업무를 전사에 공유하는 시간을 가집니다. 과거를 통해 성장을 느끼고, 앞으로 달려갈 미래를 준비하는 발판의 시간이 되어줍니다.

교육 훈련비 지원
프로그램

그리드위즈에는 모든 구성원의 성장과 직무 전문성을 높이기 위한 교육 훈련비 지원 프로그램이 있습니다. 2023년에는 업무와 관련된 약 60여 건의 외부 교육 및 컨퍼런스 지원 신청이 있었고 신청에 대한 100% 지원을 진행했습니다.

Action for People

인재 관리

그리드위즈는 열정적이며, 프로처럼 일할 수 있고, 서로를 존중하는 구성원들과 함께 업무 문화를 만들어가고 있습니다.

회사와 구성원의 함께 성장할 수 있는 다양한 프로그램을 운영하고 있으며, 지속가능한 업무를 위한 공정한 성과 평가를 고민합니다.

또한 좋은 역량을 갖춘 인재들이 그리드위즈에 합류할 수 있는 프로세스도 지속적으로 관리하고 있습니다.



구성원의
성장

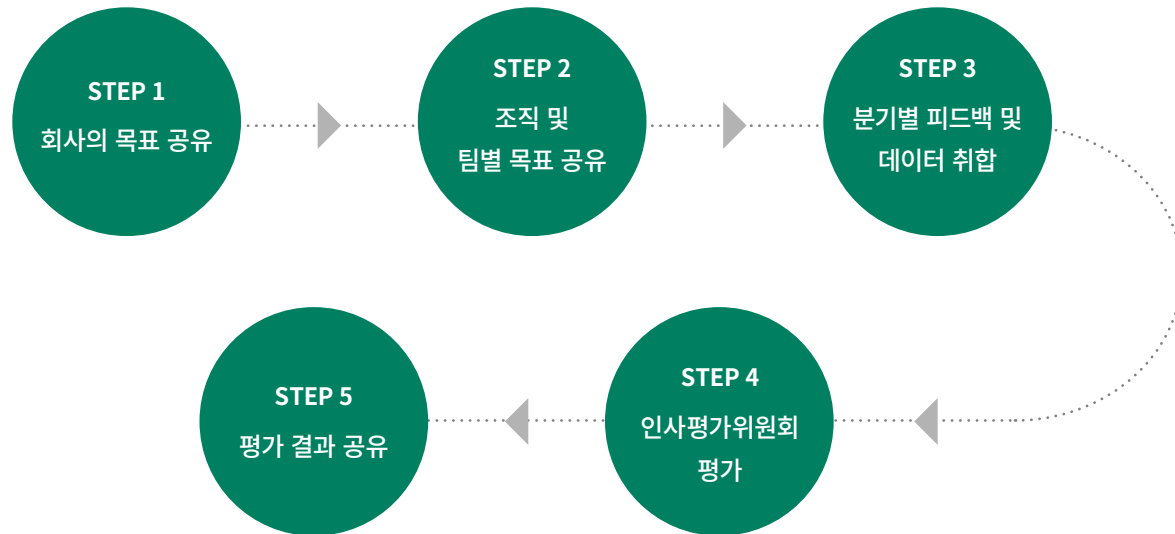


지속가능한
인재 관리

지속가능한 인재 관리

그리드위즈는 훌륭한 인재들의 지속가능한 성장을 만들어갈 수 있는 관리 체계를 갖추어가고 있습니다. 회사의 목표 및 방향을 분기별로 공유하고, 본부, 팀, 개인의 업무 목표와 일치될 수 있도록 합니다. 분기별 피드백 체계를 통해 구성원의 업무 목표와 현황을 지속적으로 조직에 공유하며 공정한 평가와 보상을 위한 데이터를 만들어갑니다. 이렇게 쌓인 데이터를 기반으로 인사평가위원회를 통해 공정한 평가와 보상이 수반되고, 우리 구성원이 지속적으로 업무에 집중할 수 있는 시스템을 운영하고 있습니다.

내부 평가 체계



인재 채용 프로세스

그리드위즈는 우리의 업무 문화에 맞는 인재들을 채용하기 위한 성별, 장애, 국적과 관계없이 지원하고 공정하게 평가할 수 있는 채용 프로세스를 운영하고 있습니다. 지원자의 접근성을 높이기 위해 채용 채널을 다각화하여 운영하고 있으며, 기업 홈페이지와 채용 페이지를 분리하여 회사의 복지와 문화 등 지원자에게 필요한 정보를 체계적으로 공유하고 있습니다. 더불어 지속적으로 채용 프로세스를 재정비하며 기존의 그루와 신규 그루가 함께할 수 있는 체계를 만들어가고 있습니다.



Action for People

사회 공헌

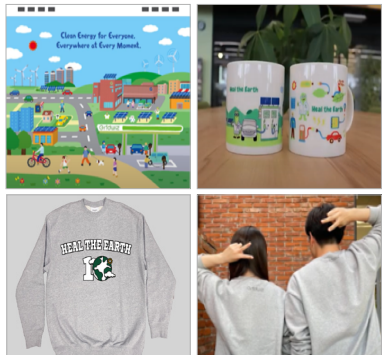
그리드위즈는 지역사회 일원으로서,
사회적 책임을 충실히 이행하기 위해 다양한 사회 공헌 활동을 진행하고 있습니다.

ESG 얼라이언스 활동

그리드위즈는 ‘판교 ESG 얼라이언스’에 가입하여, ESG의 활성화를 위한 소통과 지식 향상을 위한 활동을 진행하였습니다. 환경과 사회 공헌 관련 분야의 전문 세미나를 기반으로 ESG와 관련된 기업들의 실무적인 토론 및 정보 공유를 수행하였습니다. 각각의 다른 분야에서 수행하고 있는 다양한 ESG 활동들에 대해 공유하는 등 여러 기업과 적극적으로 교류하였습니다.

사회적 기업과 협력

그리드위즈는 다양한 사회적 기업들과 협력하며 회사의 신규입사자에게 제공되는 굿즈를 제작하고 있습니다.



사회적 기업 ‘오티스타’와 협력해 그림을 좋아하는 자폐인이 직접 그린 그림을 달력 표지와 머그컵에 사용하고 있습니다.

사회적 기업 ‘우시산’을 통해 그루들이 함께 입고 활동할 수 있는 업사이클링 맨투맨을 제작하였습니다.

ESG 교육 프로그램

그리드위즈는 미래 세대의 주인인 청소년들과 대학생들에게 기후변화에 대한 심각성을 알리고, 올바른 에너지 지식을 전달하기 위한 ESG 교육을 진행하고 있습니다. ESG 유관 기업에 취직하고 싶은 취업준비생은 물론, ESG 기업에 대해 배우고 싶은 고등학생 등을 대상으로 교육 프로그램을 진행하고 그들과 다양한 의견을 나누며 그리드위즈의 ESG 활동을 확장해 가고 있습니다.



개발도상국 지원 활동

그리드위즈는 개발도상국의 지속가능한 발전 및 깨끗한 에너지 확대에 기여하기 위해 기후, 대기오염 취약 국가인 인도네시아에서 친환경 E-mobility 공유 서비스 사업을 진행하고 있습니다. 인도네시아 롬복섬을 대상으로 태양광 기반 공유자전거 서비스 모델 구축 및 현지 교육 기관과의 연계를 통한 학생들의 교육 기회를 제공합니다. 또한 그리드위즈의 기존 에너지 사업들과 연계하여 현지의 에너지 문제들을 해결하고자 합니다.

캠페인 활동

그리드위즈는 책임 있는 에너지 기업으로서, 매년 지구를 위한 캠페인 활동을 진행하고 있습니다. 2023년에는 다음과 같은 캠페인 활동을 진행하였습니다.

지구의 날(4월 22일)

지구의 날을 맞이하여 플라스틱을 재활용한 업사이클링 화분 만들기를 진행하였습니다.

에너지의 날(8월 22일)

전 직원 모두가 캠페인 활동에 동참하여 직접 소등 행사에 참여하고, 에너지 골든벨 행사를 진행하며 에너지와 환경에 대한 지식을 향상하는 시간을 가졌습니다.

푸른 하늘의 날(9월 7일)

미세먼지 저감을 위한 활동뿐만 아니라 일상에서 우리가 실천할 수 있는 환경을 위한 활동을 진행했습니다.

기부 활동

그리드위즈는 발전과 도움이 필요한 곳을 대상으로 지속적인 기부 활동을 해오고 있습니다. 그리드위즈의 에너지 사업에서 발생하는 매출 수익의 일부를 에너지 전환과 지역사회를 위해 환원하고 있습니다. 2023년에는 울산대, 부산대, 한일 장신대 등 대학교를 대상으로 발전 기금 기부 및 기술 개발을 위한 세미나 후원 활동을 진행하였습니다. 더불어 전 세계에서 발생하는 문제 해결에 기여하기 위해 튀르키예 지진 피해 구호를 위한 기부 활동을 진행하였습니다.



2023년 총 기부금 비용

총 77,706,600 원

Action for People

고객 중심 서비스

그리드위즈는 고객이 경험하는 제품 및 서비스에서 비롯될 수 있는 리스크 대응을 위해 품질경영시스템을 구축하였습니다.

고객의 의견을 지속적으로 관리하고 자체 품질 관리 시스템을 운영하며 고객이 만족할 수 있는 서비스를 지속적으로 만들어가겠습니다.

품질경영시스템 구축

그리드위즈는 지속 가능한 제품 및 안전한 서비스의 공급을 위한 품질경영시스템을 운영하고 있습니다. 사업을 영위하는 모든 국가의 품질 및 안전과 관련된 법적 규제를 준수합니다. 고품질의 제품과 서비스를 제공하기 위해 품질 방침을 선언하고 품질 성과를 측정 & 관리하기 위한 프로세스를 갖추고 있습니다. 해당 결과는 지속적인 품질 개선으로 이어지며, 구성원이 품질에 대한 중요성을 인지하는 기반이 됩니다.

품질관리 프로세스

품질관리 계획 수립	품질관리 정책에 따른 관리 목표 설정 및 계획 수립
품질 요구사항 도출	제품 및 서비스의 특성에 따른 품질관리 지표를 설정하여 품질 요구사항 도출
현황 점검 수행	품질 유지관리를 위한 주기적 점검 수행
품질 개선 조치 수행	품질 이슈 분석 및 프로세스 개선
검증 및 평가	품질 검증 및 평가를 통한 지속 관리

ISO 9001 인증 취득

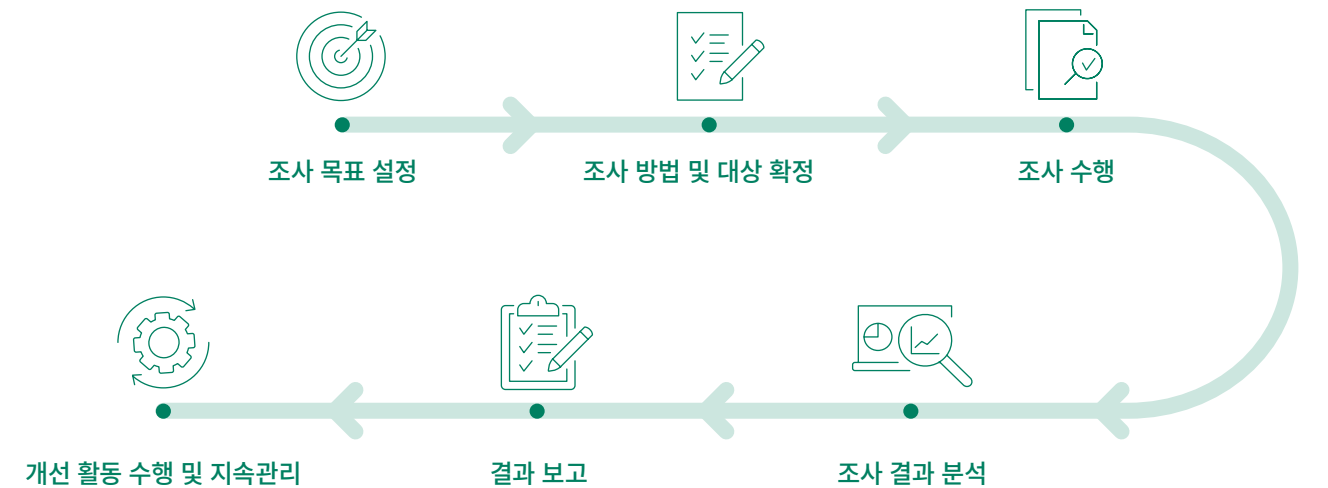
그리드위즈는 국내외 고객사에게 최고의 제품과 서비스를 제공하기 위해 국제 기준에 부합하는 ISO 9001 인증을 획득하여 품질관리를 진행하고 있습니다. 더불어 KC, FCC 등의 품질 관련 인증을 획득하며 지속적인 모니터링을 하고 있으며 조직 내부적으로도 엄격한 관리를 진행하고 있습니다.



고객 중심 프로세스

그리드위즈는 고객 중심의 서비스를 제공하기 위해 주기적인 만족도 조사를 수행하고 있습니다. 만족도 조사 결과를 바탕으로 서비스 및 제품의 개선점을 도출하여 고객 중심의 프로세스를 구축합니다.

고객 만족도 조사 프로세스



Action for Prosperity

그리드위즈는 빠르게 성장하고 있는
클린에너지 스타트업입니다.

우리가 성장하는 만큼, 그리드위즈의 경영 시스템 또한
성장하며 체계를 갖추어가고 있습니다.

투명하고 지속 가능하며, 다양한 이해관계자를 보호할 수 있는
의사결정 체계를 고민하고 만들어갑니다.



Action for Prosperity

이해관계자 소통

그리드위즈는 다양한 채널을 구축하여 이해관계자와 지속적으로 소통해 오고 있습니다.

그리드위즈 사업과 관련된 최신의 정보는 물론 조직 문화를 만들어가기 위한 다양한 활동들에 대한 정보를 지속적으로 공유하며 투명한 소통 창구를 관리해 나가고 있습니다.



언론소통

그리드위즈는 기업 운영 현황, 사업적 성과 등 다양한 정보들을 여러 언론 매체를 통해 공유하고 있습니다. 향후에도 회사의 다양한 소식들을 투명하게 공유하기 위해 노력하겠습니다.



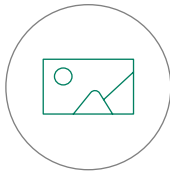
뉴스레터

그리드위즈의 CXO는 매주 1회, 그리드위즈의 임직원 및 관계자를 대상으로 뉴스레터를 발간하며 적극적으로 소통하고 있습니다. 해당 뉴스레터에는 회사와 관련된 다양한 산업 & 정책적 이슈와 함께 그리드위즈 내부 소식들이 포함되어 있습니다.



SNS

링크드인, 페이스북, 인스타그램 등 다양한 SNS 채널을 통하여 다양한 연령대의 이해관계자들에게 친근하게 다가가고 있습니다. 에너지 시장에 대한 소식과 그리드위즈의 소식들을 SNS에 매주 업로드하며 그리드위즈의 내·외부 소식을 꾸준히 전달합니다.



전시

그리드위즈는 국내외 전시에 참여하며 우리의 기술력과 비즈니스 역량을 전 세계를 대상으로 선보이고 있습니다. 한국의 대표 클린에너지 서비스 기업으로서, 다양한 국가들의 이해관계자와 협력관계를 구축하고 고객을 확대하고 있습니다.



유튜브 채널 개설

2023년, 그리드위즈는 유튜브 채널을 개설했습니다. 그리드위즈의 사업 내용을 잘 정리하여 전달하고 그리드위즈에서 일하고 있는 다양한 구성원들과 문화에 대한 이야기들을 공개하며 우리의 이야기를 다채롭게 전달하고 있습니다.

2023년 언론 속 그리드위즈



언론에 소개된 그리드위즈 소식

21건

2023년 뉴스레터 그루터기



총 발송량

50건



평균 오픈율

85%

2023년 그리드위즈 전시 참여



기후산업국제박람회

EVS36 Symposium
& Exposition

컨퍼런스 스피킹: Clean Tech Forum Asia,
Future Mobility Asia

2023년 그리드위즈 유튜브 개설




Action for Prosperity

이사회 구성

그리드위즈는 건전하고 투명한 의사결정체계와 조직을 만들어가기 위한 이사회 중심의 책임경영을 지향하고 있습니다. 독립성, 전문성, 다양성을 갖춘 이사회 구성을 통해 그리드위즈의 주요사안들에 대한 합리적 의사결정 추구하고 있습니다.


이사회 운영 목표

그리드위즈는 아래와 같은 이사회 운영을 목표로 하고 있습니다.




독립성

부정행위 및 불공정 방지를 위한 독립성을 갖춘 이사회의 운영



투명성

기업의 의사결정 및 운영 과정을 공개할 수 있는 투명성을 갖춘 이사회의 운영



다양성

공정한 의사결정과 기업의 성장을 위한 다양성을 갖춘 이사회 운영

이사회 선임 프로세스

그리드위즈는 합리적 의사결정을 위한 프로세스를 갖추어 이사회 구성원을 선임하고 있습니다.

후보자 식별	이사회 검토	이사회 승인	임명 공고 및 등기
<ul style="list-style-type: none">• 각 전문 분야의 지식을 갖춘 내부 직원, 외부 전문가, 기타 이해관계자 등이 포함• 그 외 독립된 외부 전문가를 통해 발굴	<ul style="list-style-type: none">• 도출된 후보자에 대해 이사회 선임위원회를 통해 선임유무 판단• 다양한 전문진의 이사회 구성에 대한 검토 진행	<ul style="list-style-type: none">• 후보자 검증 및 검토 종료 후 전체 이사회에 해당 후보자에 대한 선임 제안 수행• 이사회 과반수 이상 찬성 시 승인 진행	<ul style="list-style-type: none">• 선임 결정시 회사 웹사이트를 통해 공고• 회사 등기부에 등록 후 공식적인 이사진의 역할 수행

이사회의 구성

구분	성명	생년월일	주요 경력	전문분야
사내이사	김구환	1970.04.25	현) 한국에너지중소혁신기업 협회장 현) 산업통상자원부 전력정책심의회 위원 현) 탄소중립녹색성장위원회 에너지·산업 전환 분과 위원회 위원 현) (주)그리드위즈 대표이사	경영
	류준우	1978.09.25	전) (주)위즈네트 기술지원/마케팅/스마트에너지 팀장 전) (주)그리드위즈 부사장 현) (주)그리드위즈 사장	전략
	김현웅	1979.12.18	전) (주)위즈네트 부설연구소 선임연구원 전) (주)그리드위즈 기업부설연구소 연구소장 현) (주)그리드위즈 전무이사	기술
	황영철	1969.07.29	전) 알피니언 메디칼시스템 (일진그룹 계열사) 전) 일진홀딩스 현) (주)그리드위즈 CFO	투자 재무
	김상태	1956.02.23	현) (주)자람앤수엔지니어링 고문	
	최홍식	1962.08.11	현) 덴톤스리법률사무소 상임고문 현) 코넥스협회 자문위원 현) 다이나믹디자인 사외이사 현) CSA코스믹 사외이사	경영활동 전반 감독 및 관리
기타비상무이사	진효남	1981.03.16	현) SK가스 전략기획실장	
감사	김진수	1966.06.02	현) 고려대 정책대학원 겸임교수 현) 한성대 행정대학원 겸임교수	

Action for Prosperity 윤리경영

그리드위즈는 윤리경영의 실천을 위한 의사결정 조직을 구축하여 주요 사안을 결정하고 있으며, 임직원, 고객, 주주, 협력사 및 사회에 대한 윤리 책임을 선언합니다.
더불어 정기적 교육을 통한 윤리경영 내재화와 조직 문화 정착을 위해 노력하고 있습니다.

윤리경영 체계

그리드위즈는 윤리경영을 위한 규정과 제도를 운영하고 있습니다. 이를 체계적으로 관리하고 주요 사안에 대한 윤리적 의사 결정을 위한 최고 의사결정기구로서 윤리경영위원회를 운영합니다.

윤리경영위원회 구조

위원장 : CEO
윤리경영위원회
위원회 담당 부서

윤리경영위원회 역할

- ① 윤리경영을 위한 정책 및 가이드라인 개발
- ② 윤리 교육 및 내재화
- ③ 윤리 분쟁 조정
- ④ 모니터링 및 감사

그리드위즈의 윤리책임 선언

하나, 임직원의 기본윤리 회사는 구성원이 자발적이고, 의욕적으로 일하고 성장할 수 있는 환경을 조성하고, 구성원은 기업의 발전 및 이해관계자의 가치 창출에 기여해야 한다.

하나, 고객에 대한 자세 회사는 고객을 지속적으로 만족시켜 고객으로부터 신뢰를 얻어야 하며, 궁극적으로 고객과 함께 발전해야 한다.

하나, 주주에 대한 책임 회사는 주주의 가치가 창출될 수 있도록 기

업의 가치를 높여야 하며, 이를 위해 투명성을 제고하고, 효율적인 경영을 해야 한다.

하나, 협력회사와의 관계 회사는 협력사와 함께 발전을 추구하며, 정정당당하게 경쟁회사와 경쟁한다.

하나, 사회에 대한 역할 회사는 경제 발전에 기여와 함께 사회적·문화적 활동을 통하여 사회에 공헌하며, 사회규범과 윤리 기준에 맞는 경영을 해야 한다.

윤리경영 강화 프로그램

그리드위즈는 전 임직원을 대상으로 정기적인 인권 교육을 시행하고 있습니다. 2023년 진행된 인권 교육에는 총 114명의 구성원이 직장 내 성희롱 예방 교육, 직장 내 괴롭힘 예방 교육, 장애인 인식개선 교육을 이수하였습니다.



직장 내 성희롱 예방 교육
이수자 **114**명



직장 내 괴롭힘 예방 교육
이수자 **114**명



장애인 인식개선 교육
이수자 **114**명

상담/신고제도 운영

그리드위즈는 임직원이 불공정한 행위, 금품 및 접대와 같은 부당한 요구, 회사 자산의 부당 사용이나 남용, 비공개 정보의 유출, 문서나 데이터 조작, 또는 기타 비리 및 부정행위에 관련될 경우, ‘고충 처리’ 시스템을 통해 상담을 신청하거나 신고를 할 수 있습니다. 그리드위즈는 발생 가능한 관련 이슈에 대해서는 빠르고 신속하게 대응하며 이슈가 반복되지 않도록 관리하고 있습니다.

신고된 내용은 익명성을 철저히 보장하고 있으며, 2023년 인권 관련 고충 제보 및 처리 건수는 총 0건입니다.

제보절차



STEP 1
제보



STEP 2
접수



STEP 3
관련부서 확인



STEP 4
처리완료

Action for Prosperity

리스크 관리

그리드위즈는 ESG 경영 목표 달성을 위한 리스크를 도출하고 분류하여 발생 가능한 리스크를 선제적으로 관리하고 이를 대응하는 체계를 갖추어 가고 있습니다.



리스크 관리



내부회계
관리제도



정보보안

리스크 관리체계 구축

그리드위즈는 회사에서 발생할 수 있는 리스크 관리 및 선제 대응을 위한 리스크 관리 조직과 프로세스를 갖추고 있습니다. 그리드위즈의 경영 지속에 이슈로 작용할 수 있는 사업적 리스크, 재무적 리스크, 인사적 리스크에 대해 다각적으로 검토하고 관리하고 있습니다.

리스크 관리 조직 및 기능

이사회	리스크 대응을 위한 의사결정			
관리 위원회	기업경영에 이슈로 예상되는 리스크 검토 및 평가			
실무 조직 및 역할	사업관리 조직	경영관리 조직	재무회계 조직	인사관리 조직
	신규 사업 관리 사업 리스크 관리 투자 리스크 관리	경영 리스크 관리 법적 리스크 대응	내부회계관리제도 운영 및 관리 감사 대응	안전 및 보건 윤리 및 인권 기타 리스크

리스크 관리 프로세스

리스크 식별 및 평가	주요 리스크 선정	리스크 관리체계 수립	전사 리스크 관리 및 모니터링	주기적 점검 및 관리
경영관리에 유의미한 리스크 식별 및 평가	위원회를 통한 주요 리스크 선정	리스크 대응을 위한 관리체계 수립	관리체계 점검 및 모니터링	리스크 관리체계에 대한 주기적 점검 및 관리

리스크 관리 항목

리스크명	정의	대응방안	관리조직
기후변화 리스크	• 회사가 영향을 받거나, 영향을 주는 기후변화 리스크를 뜻함 • 기후변화로 인해 발생하는 자연재해가 에너지 비용, 발전량, 공급 리스크 상승에 영향을 줄 수 있음	• 그리드위즈 에너지 자원 정비 및 관리 • 재생에너지 확대 및 전기차 전환	사업관리조직
에너지 가격 변동 리스크	• 글로벌 이슈에 직접적으로 연동된 에너지 가격 변동성을 뜻함 • 이는 그리드위즈의 수익성과 서비스 안정성에 영향을 줄 수 있음	• 가격변화에 따른 사업 포트폴리오 검토	사업관리조직
정책 및 규제 리스크	• 정치적 혹은 정부 규제에 의해서 발생할 수 있는 사업적 리스크를 뜻함	• 정책사항 주시 및 정책변화에 따른 영향력 분석 대응	사업관리조직
정보 보안 리스크	• 그리드위즈가 관리하고 있는 데이터 보안 리스크를 뜻함	• 데이터 보안에 대한 체계적인 관리	개발운영조직
윤리 및 인권 리스크	• 그리드위즈의 협력사 및 임직원 등에 대해 발생할 수 있는 인권 리스크를 뜻함	• 윤리지침 재정비 및 내부 교육	인사관리조직
재무적 리스크	• 내부통제 시스템의 부재 또는 결함에 따른 재무 데이터의 정확성과 신뢰성에 대한 리스크를 뜻함	• 내부회계관리제도 운영	재무회계조직

Action for Prosperity 리스크 관리

그리드위즈는 ESG 경영 목표 달성을 위한 리스크를 도출하고 분류하여 발생 가능한 리스크를 선제적으로 관리하고 이를 대응하는 체계를 갖추어 가고 있습니다.



리스크 관리



내부회계
관리제도



정보보안

내부회계관리제도

그리드위즈는 회사에서 발생할 수 있는 리스크 선제 대응을 위한 내부통제 기능을 구축 및 증대하고 오류 및 부정 예방을 위한 내부회계관리제도를 운영하고 있습니다. 「주식회사 등의 외부감사에 관한 법률」 제8조 및 동법 시행령 제9조, 「외부감사 및 회계등에 관한 규정」 제6조가 정하는 바에 따르되 회사에 필요한 정책과 절차를 정하여 효과적인 내부회계관리제도를 설계하여 재무제표의 신뢰성에 책임을 다하고 있습니다. 또한 내부회계관리제도에 대한 운영 현황을 정기적으로 평가하고 이사회 및 감사에 보고하여 제도의 효과성과 실효성을 지속적으로 점검하고 있습니다.

내부회계관리제도 조직 및 기능

이사회	<ul style="list-style-type: none">규정 및 중요 정책 승인제도의 설계 및 운영에 대한 경영진의 중요한 조치사항 검토	<ul style="list-style-type: none">제도의 중요한 변화 사항에 대한 경영진의 조치사항 검토제도의 평가 결과 및 개선조치에 대한 확인 등
감사	<ul style="list-style-type: none">제도의 관리감독	<ul style="list-style-type: none">부정방지 프로그램 감독
대표이사	<ul style="list-style-type: none">제도 관리·운영 책임 및 이에 필요한 제반 사항 지원제도의 관리자 후보자 심의 및 지정	<ul style="list-style-type: none">주주총회, 이사회 및 감사에 제도 운영실태 점검 결과 보고제도 관련 자료 및 정보 제공부정행위 시정의 책임
내부회계 전담부서	<ul style="list-style-type: none">제도의 설계·운영 총괄 및 효과성 점검외부감사인의 내부회계관리제도 감사 수검 총괄기타 대표이사의 지시에 따른 내부회계관리제도 제반 업무	<ul style="list-style-type: none">대표이사 위임에 따른 이사회 및 감사에게 내부회계 관리제도 운영실태 점검 결과 보고

내부회계관리제도 운영 및 평가 프로세스

운영실태 점검 계획 수립	<ul style="list-style-type: none">전기 발생한 유의한 미비점과 취약점 및 당기 예상되는 주요 변화사항에 대한 대응 방안을 고려하여 점검 계획 수립
운영실태 점검 수행	<ul style="list-style-type: none">운영실태 점검 계획에 따른 세부 점검 사항 확정 및 점검 수행점검 결과에 따른 미비점 및 예외사항 취합
미비점 평가 및 개선방안 수립	<ul style="list-style-type: none">미비점에 대한 심각성 평가미비점 발생 원인 구분 및 유관부서 논의를 통한 개선 방안 확정
운영실태 보고	<ul style="list-style-type: none">내부회계전담팀의 운영실태 점검 결과 검토식별된 미비점의 발생 원인, 개선계획 등을 포함하여 대표이사 보고 수행
감사의 운영실태 평가	<ul style="list-style-type: none">운영실태 점검 결과의 적정성 평가 및 결과에 대한 이사회 보고 수행

Action for Prosperity

리스크 관리

그리드위즈는 ESG 경영 목표 달성을 위한 리스크를 도출하고 분류하여 발생 가능한 리스크를 선제적으로 관리하고 이를 대응하는 체계를 갖추어 가고 있습니다.



리스크 관리

내부회계
관리제도

정보보안

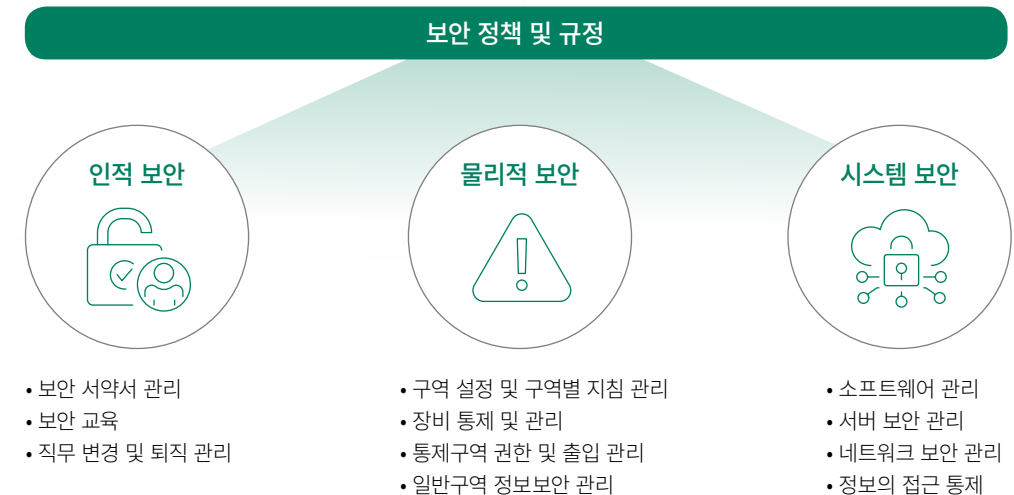
정보보안 관리 제도 및 체계 구축

그리드위즈는 기업의 핵심 자산인 정보를 보호하고, 관리하는 것을 중요 요소로 인지하고 있습니다. 이에 기업과 고객의 정보를 안전하고 철저하게 관리하기 위해 정보보안 관리 체계를 구축하고, 그리드위즈의 정보보안 경영 방침에 근거하여 기업 및 고객의 정보를 보호합니다. 정보자산, 보안 사항, 영업비밀 및 기타 지적재산권 등을 관리하고 보호하는 데 필요한 사항을 규정하고, 나아가 회사의 경영 목표 및 보안 정책과 일관성의 유지를 목적으로 합니다. 정보자산에 대한 중요성 인식을 내재화 하기 위해 모든 구성원 대상으로 주기적인 보안 교육을 실시하고 있으며, 모든 임직원은 보안 서약서 작성을 통해 내 외부의 각종 위협으로 비롯될 수 있는 보안상의 위험을 예방하고 있습니다. 더불어 그리드위즈와 관계를 맺고 있는 모든 국내외 업체 및 이해관계자와 체결하는 계약 사항에 보안 관련 내용을 필수적으로 포함하여 모든 정보에 대한 관리를 수행하고 있습니다.

정보보안 조직 및 기능

보안 관리 위원회	<ul style="list-style-type: none"> 보안 정책의 제·개정 등 주요 규정 및 정책 승인 정보 보안 제도 운영에 대한 검토 	<ul style="list-style-type: none"> 보안 이슈에 대한 조치사항 검토 및 개선조치 확인
보안 책임자	<ul style="list-style-type: none"> ‘일반보안업무’와 ‘IT보안업무’ 등 회사 내 보안관리 업무 총괄·조정 	<ul style="list-style-type: none"> 보안 규정 준수여부 감독업무 수행
보안 담당자	<ul style="list-style-type: none"> 관련 부서의 협조를 통해 보안 책임자가 선임한 분야별, 부서별 보안담당자 	<ul style="list-style-type: none"> 각 분야 및 부서에 따른 보안 이슈 보고 및 관리의 역할 수행

정보보안 체계



FACT SHEET

ESG Data	35
GRI Index	39
UN SDGs	40
협회 가입 및 수상 내역	41

ESG Data

환경

구분	단위	2021	2022	2023
총 에너지 사용량	kWh	231,711	311,296	318,223
그리드위즈 그린동	kWh	131,912	206,211	196,204
그리드위즈 블루동	kWh	59,605	91,200	102,847
전기차 충전기	kWh	11,586	13,885	19,172
플랫폼 연구소 (2021)	kWh	28,608	-	-
총 에너지 절감량	kWh	361.0	846.9	130.0
재생에너지 발전량	kWh	-	616	20,113
에너지 심표	kWh	361	231	130

구분	단위	2021	2022	2023
총 용수 사용량	m³	1,785	1,926	2,699
그리드위즈 그린동	m³	1,554	1,638	2,204
그리드위즈 블루동	m³	231	288	495
환경법규 위반 건수	건수	0	0	0

구분	단위	2021	2022	2023
총 온실가스 배출량	tCO ₂ eq	251.25	218.32	222.29
Scope 1	tCO ₂ eq	-	44.25	38.27
Scope 2	tCO ₂ eq	125.62	174.07	184.02
그리드위즈 그린동	tCO ₂ eq	77.91	123.83	125.68
그리드위즈 블루동	tCO ₂ eq	28.50	43.60	49.17
전기차 충전기	tCO ₂ eq	5.54	6.64	9.17
플랫폼 연구소 (2021)	tCO ₂ eq	13.68	-	-

- 총 에너지 사용량은 한국전력공사의 요금 고지서 및 파워플래너 데이터를 통해 산출하였습니다.
- 에너지 절감량 중 재생에너지 발전량의 경우 블루동의 지붕에서 발전되는 태양광 발전소의 발전량입니다.
- 에너지 절감량 중 에너지 심표는 국민DR에 참여한 결과입니다.
- 온실가스 배출량 중 Scope 1은 그리드위즈 법인차의 운영 거리 정보를 바탕으로 산출하였습니다.
- 온실가스 배출량 중 Scope 2는 그리드위즈가 사용하는 전력량에 대해 2021년 승인 국가 온실가스 배출 · 흡수 계수를, 난방량의 경우 연료별 국가 고유 배출계수를 기반으로 산출하였습니다.
- 그리드위즈의 폐기물 배출량은 금년도에 산출하지 못하였으나 폐기물 산출을 위해 유관부서 및 협력업체와 논의 중에 있으며, 산출이 가능한 시스템을 구축하기 위해 노력하고 있습니다.

ESG Data

사회

직원현황*

구분		단위	2021	2022	2023
총 합계		명	98	110	111
성별	남성	명	68	70	74
	여성	명	30	40	37
직군별	사무직	명	66	81	72
	연구직	명	32	29	39
연령별	30세 미만	명	20	25	24
	40세 미만	명	47	51	53
	50세 미만	명	20	21	22
	50세 이상	명	11	13	12

*2023년 12월말 기준

채용 현황

구분		단위	2021	2022	2023
총 합계		명	23	39	24
성별	남성	명	16	21	17
	여성	명	7	18	7
연령별	30세 미만	명	10	20	4
	40세 미만	명	6	15	8
	50세 미만	명	4	3	9
	50세 이상	명	3	1	3

이직 현황

구분		단위	2021	2022	2023
총 합계		명	30	27	17
성별	남성	명	22	20	9
	여성	명	8	7	8
연령별	30세 미만	명	9	9	1
	40세 미만	명	16	15	11
	50세 미만	명	5	2	4
	50세 이상	명	0	1	1

ESG Data

사회

직원 교육

구분	단위	2021	2022	2023
교육 참여 인원	명	98	110	114
교육비	원	40,004,105	24,037,496	28,124,324
1인당 평균 교육비	원	408,205	218,523	246,705

산업 안전 보건

구분	단위	2021	2022	2023
산업안전보건 관리를 받은 구성원의 수	명	98	110	114
산업재해 발생 건 수	건수	0	0	0
구성원 산업재해율	%	0	0	0
구성원 직업성 질환 발생률(OIFR)	%	0	0	0
구성원 직업성 질환 발생 건수	건수	0	0	0

안전 교육

구분	단위	2021	2022	2023
안전 교육 총 시간	시간	1,176	1,320	1,368
안전 교육 이수자 수	명	98	110	114
인당 안전 교육 이수 시간	시간	12	12	12

출산휴가 현황

구분	단위	2021	2022	2023
출산 휴가 사용 인원	명	4	1	0
성별	남성	3	1	0
	여성	1	0	0
출산 휴가 사용 후 복귀율	%	100	100	-

육아휴직 사용 현황

구분	단위	2021	2022	2023
육아 휴직 사용 인원	명	1	1	1
성별	남성	0	0	0
	여성	1	1	1
육아 휴직 사용 후 복귀율	%	100	100	100

제품 안전 및 소비자 보호

구분	단위	2021	2022	2023
제품, 서비스 안전 영향 평가	-	ISO 9001 품질경영시스템 리스크 평가		
제품, 서비스 안전 위반 건수	건수	0	0	0
상품 및 서비스 정보와 표기 위반 건수	건수	0	0	0
마케팅 위반 건수	건수	0	0	0
소비자 정보보호 위반 건수	건수	0	0	0

ESG Data

지배구조

이사회 현황

구분		단위	2021	2022	2023
이사회 구성 수		명	-	8	8
유형별	사내이사	명	-	4	4
	사외이사	명	-	2	2
	기타비상무이사	명	-	1	1
	감사	명	-	1	1
성별	남성	명	-	8	8
	여성	명	-	0	0
이사회 평균 참석률		%	90	94	98
이사회 개최 횟수		횟수	8	9	6

윤리 경영

구분		단위	2021	2022	2023
준법 위반 건수		건수	0	0	0
윤리, 준법 관련 교육					
신규 입사자 윤리 교육		교육 참여 인원 수	23	39	24
전 구성원 윤리 교육		교육 참여 인원 수	98	110	114
성적 괴롭힘 예방 교육		교육 참여 인원 수	98	110	114
직장내 괴롭힘 예방 교육		교육 참여 인원 수	98	110	114
장애인 인식개선 교육		교육 참여 인원 수	98	110	114

개인정보보호 및 정보보안

구분		단위	2021	2022	2023
인권정책 및 절차에 관한 교육을 받은 보안 담당자		명	-	-	1
개인정보보호 교육 이수		명	98	110	114
이용자 정보 유출 건수		건수	0	0	0

GRI Index

Universal Standards

주제	지표 내용		페이지
GRI 2 : 일반 공시 2021	2-1	조직 세부 정보	6p
	2-3	보고기간, 주기 및 문의처	2p
	2-4	정보의 재작성	해당없음
	2-7	임직원	36p
	2-10	최고 거버넌스 기구의 추천 및 선정	29p, 38p
	2-11	최고 거버넌스 기구의 의장	29p
	2-12	영향 관리를 위한 최고 거버넌스 기구의 역할	11p
	2-13	영향 관리에 대한 책임 위임	12p, 31p
	2-22	지속가능한 성장 전략에 대한 성명서	5p
	2-23	정책 서약	30p
	2-24	정책 서약 내재화	30p
	2-25	부정적 영향 완화 절차	31~33p
	2-28	가입 협회	41p
	2-29	이해관계자 참여 방식	28p
	3-1	중대 주제 결정 절차	12p
GRI 3 : 중대 주제 2021	3-2	중대 주제 목록	12p
	3-3	중대 주제 관리	12p

Topic Standards

주제	지표 내용		페이지
GRI 203 : 간접 경제효과 2016	203-1	인프라 투자 및 서비스	16p, 25p
GRI 302 : 에너지 2016	302-1	조직 내부 에너지 소비	35p
	302-4	에너지 소비 감축	17p, 35p
GRI 303 : 용수 및 폐수 2018	303-5	용수 사용량	35p
GRI 305 : 배출 2016	305-1	직접 온실가스 배출량 (Scope 1)	35p
	305-2	간접 온실가스 배출량 (Scope 2)	35p
GRI 401 : 고용 2016	401-1	신규채용과 이직	36p
	401-2	정규직에게 제공하는 복리후생	20p, 23p
	401-3	육아휴직	37p
GRI 403 : 산업안전보건 2018	403-1	산업보건안전관리시스템	22p
	403-2	위험 식별, 리스크 평가, 사고 조사	22p
	403-3	산업보건서비스	22p
	403-5	근로자 사업장 안전보건 교육	22p
	403-6	노동자 보건 증진 제도	20p
	403-7	비즈니스 관련 건강안전	37p
	403-8	산업안전보건경영시스템의 적용을 받는 근로자	37p
	403-9	업무 관련 상해	37p
	403-10	업무 관련 질병	37p

GRI Index

Topic Standards

주제	지표 내용	페이지
GRI 404 : 훈련 및 교육 2016	404-1 임직원 1인당 평균 교육 시간	37p
	404-2 임직원 역량 강화 및 전환 지원 프로그램	23p
	404-3 정기 성과평가 및 경력개발 점검을 받은 임직원 비율	24p
GRI 405 : 다양성 및 공정한 기회 2016	405-1 거버넌스 기구 및 임직원 다양성	36p
GRI 406 : 차별금지 2016	406-1 차별사례 및 시정조치	30p
GRI 410 : 보안 관행 2016	410-1 인권 정책 또는 절차에 대해 교육을 받은 보안 요원	38p
GRI 416 : 고객 안전보건 2016	416-1 제품 및 서비스군의 보건·안전 영향 평가	37p
	416-2 제품 및 서비스의 보건·안전 영향에 관한 법규 위반 사례	37p
	417-1 제품 및 서비스의 정보 및 라벨링에 대한 요구사항	37p
GRI 417 : 마케팅 및 라벨링 2016	417-2 제품 및 서비스의 정보 및 라벨링과 관련된 법규 위반 사례	37p
	417-3 마케팅 커뮤니케이션과 관련된 법규 위반 사례	37p
GRI 418 : 고객 개인정보보호 2016	418-1 고객 개인정보보호 위반 및 고객정보 분실 사실이 입증된 불만 건수	37p

UN SDGs

UN SDGs	그리드위즈 활동
<div><div>3GOOD HEALTH AND WELL-BEING</div><div>모든 연령층을 위한 건강한 삶 보장과 복지 증진</div></div>	<ul style="list-style-type: none">• 안전하고 건강한 근로환경 관리• 구성원 행복증진을 위한 복지
<div><div>4QUALITY EDUCATION</div><div>모두를 위한 포용적이고 공평한 양질의 교육 보장 및 평생학습 기회 증진</div></div>	<ul style="list-style-type: none">• 구성원 역량 강화를 위한 교육비 지원• 리더십 강화 프로그램 진행
<div><div>7AFFORDABLE AND CLEAN ENERGY</div><div>모두를 위한 적정 가격의 신뢰할 수 있고 지속 가능한 현대적인 에너지에 대한 접근 보장</div></div>	<ul style="list-style-type: none">• 에너지 비용 관리 및 효율적 사용에 대한 서비스 제공• 전기차 가치 확대 및 안전한 인프라 구축 사업 진행
<div><div>11SUSTAINABLE CITIES AND COMMUNITIES</div><div>포용적이고 안전하고 복원력이 있으며, 지속가능한 도시와 주거지 조성</div></div>	<ul style="list-style-type: none">• 전기차 충전 인프라 확대를 위한 토탈 솔루션 공급• 인도네시아 친환경 모빌리티 사업 추진을 통한 지속가능한 도시 생태계에 기여
<div><div>13CLIMATE ACTION</div><div>기후 변화와 그 영향에 대처하기 위한 조치</div></div>	<ul style="list-style-type: none">• K-RE100, K-EV100 이니셔티브 가입• 전 구성원 대상 ESG 교육• 클린테크 에너지 서비스 제공을 통한 탄소 감축

협회 가입 및 수상 내역

주요 협회 가입

구분	협회 리스트
에너지 서비스 및 기후변화 대응	한국전력수요관리협회
	한국전력거래소
	한국스마트그리드협회
	대한전기협회
	에너지미래포럼
	RE100 민간추진파트너십
	한국전기자동차협회
	CALIFORNIA ENERGY STORAGE ALLIANCE
	OPEN CHARGE ALLIANCE
	VEHICLE-GRID INTEGRATION COUNCIL
동반성장	한국에너지중소혁신기업협회
	코리아스타트업포럼
	부산대학교 산학협력단

수상내역

연도	수상내역	주관기관
2017	중소기업중앙회 표창	중소기업중앙회
	한국BEMS협회 표창	한국BEMS협회
	경기도 일자리 우수기업 선정	경기도
	2017 벤처활성화 유공포상 대통령 표창	중소벤처기업부
2018	대한민국 우수기업대상 녹색기술 대상	머니투데이
	2018 Asia-Pacific Demand-Side Management Growth Excellence Leadership Award	Frost & Sullivan
	2018년 경기도 스타기업	경기도
	대통령직속일자리위원회 민간기업우수사례 선정	대통령직속일자리위원회
	기후변화 그랜드 리더스 어워드 기업 부문	기후변화센터
2019	기술혁신형 (Inno-Biz) 중소기업	중소벤처기업부
	경기도 일자리 우수기업	경기도
	2019년 상반기 성남시 고용우수기업	성남시
2021	청년친화 강소기업 선정	고용노동부
	경기도 일자리 우수기업	경기도
	전력시장 운영 및 발전 기여 표창	산업부
	녹색에너지우수기업 선정	한국일보
2022	Global Cleantech 100	Cleantech Group
2023	SET100 (Start Up Energy Transition 100) Award	German Energy Agency
	기후경영대상 수상	환경부
	삼백만불 수출탑 수상	산업부
	에너지신산업 생태계 조성 및 활성화 유공 산업부 표창	산업부

Gridwiz